

Plan d'action 2019-2022



POLITIQUE FAMILIALE ET DES AÎNÉS

MUNICIPALITÉ DE SAINTE-BARBE

20
19

POLITIQUE FAMILIALE ET DES AÎNÉS 2019-2022



Ce document a été publié
par la Municipalité de Sainte-Barbe
en mars 2019.

Réalisation et rédaction
Comité Famille & Aînés de Sainte-Barbe
Graphisme Sofimages
Dépôt légal
1^{er} trimestre 2019

Bibliothèque et Archives nationales du Québec
Bibliothèque et Archives Canada

Municipalité de Sainte-Barbe
470, chemin de l'Église
Sainte-Barbe (Québec) J0S 1P0
Téléphone : 450 371-2504
Télécopieur : 450 371-2575
©2019 tous droits réservés

Cette publication peut être consultée sur le site Internet
de la municipalité de Sainte-Barbe à l'adresse suivante :
ste-barbe.com

2. plan d'action 2019-2022

Table des MATIÈRES

Mot de la mairesse,	5
Mot de la responsable des questions familiales,	7
Avant-propos,	8
Le comité famille et aînés,	8
La mission,	9
Objectifs généraux,	9
Grands principes de la politique familiale municipale,	10
La définition des aînés,	10
Un peu d'histoire,	11
Portrait du milieu,	12
Les familles,	13
Les logements,	14
Les atouts,	15
Entreprises et commerces,	15
Champs d'intervention,	16
Mise en oeuvre et suivi,	19
Remerciements,	19

Références / bibliographie

Statistiques Canada,
recensement 2016
Indicateurs de développement des
communautés (IDC), profil des
communautés du CLSC Huntingdon,
DSP Montérégie, décembre 2018.





LOUISE LEBRUN
maireesse

Mot de la MAIRESSE

Fière de la mise en place en 2014 de notre Politique Familiale Municipale-MADA grâce à l'implication et à la mobilisation de toute notre communauté et grâce à l'excellent travail de coordination de notre conseillère responsable, madame Nicole Poirier, le moment est venu de procéder à sa mise à jour.

Puisqu'à Sainte-Barbe, la famille et les aînés occupent une place prioritaire dans le choix de nos interventions, de nos actions et de nos priorités, nous nous devons de réviser notre Politique afin d'évaluer le travail accompli en lien avec notre plan d'action et y apporter les améliorations nécessaires à la poursuite de nos objectifs.

Ainsi, une série d'actions a été déployée visant à adapter notre politique au goût du jour, à poursuivre le défi de répondre aux nouveaux besoins et d'améliorer nos acquis. Notre municipalité subira au cours des prochaines années une transformation du tissu social par l'arrivée de nombreuses familles grâce au développement résidentiel en cours dans le périmètre villageois. À cet égard, la mise à jour de notre politique prend tout son sens et nous sommes prêts à aller de l'avant.

En tant que mairesse de la municipalité de Sainte-Barbe et au nom du conseil municipal, je tiens à remercier très sincèrement les membres du comité ainsi que les nombreux collaborateurs dont les travaux ont permis de déposer le nouveau Plan d'action triennal 2019-2022.

Les Barberivaines et les Barberivains sont des gens fiers et motivés par un profond sentiment d'appartenance. C'est donc avec joie et bonheur que nous accueillons la nouvelle Politique Familiale Municipale - Municipalité Amie Des Aînés (PFM-MADA) et souhaitons longue vie à toutes nos actions porteuses d'avenir.



Mot de la responsable des QUESTIONS FAMILIALES

C'est avec fierté et enthousiaste que je vous présente la Politique de la Famille et Des Aînés de Sainte-Barbe. Cette politique renouvelée vient remplacer les politiques lancées en janvier 2014. Nous avons réalisé que ces politiques sont des outils très précieux pour améliorer la qualité de vie de tous nos citoyens du plus jeune au plus âgé.

Le travail très sérieux du comité famille & aînés aura permis d'élaborer la politique et de rendre un portrait concret de notre milieu et des besoins de notre communauté. Le travail comprenait des consultations auprès de la population, des sondages à tous les niveaux d'âge, l'analyse de ces données ainsi que l'identification des champs d'interventions.

L'impact de la politique est très important pour l'avenir de notre municipalité et comme on a pu le constater depuis trois ans, elle a eu des répercussions considérables. Elle mobilise les citoyens, les différents organismes communautaires, les commerces, les élus et toute la collectivité à travailler ensemble pour le bien-être et la prospérité de toute la population. Entre autres, elle encourage le développement résidentiel afin d'attirer les familles,

le logement pour les personnes âgées, les commerces, les offres de loisirs, la culture et les saines habitudes de vie.

Je tiens à remercier sincèrement toutes les personnes qui ont travaillé au renouvellement de la Politique familiale et des aînés. Un merci spécial à notre comité famille & aînés ainsi qu'à notre coordonnateur du projet pour leur rigueur et leur persévérance. Le soutien technique de CAMF (Carrefour action municipale et famille) fût certainement un atout important. Un merci également à tous les organismes communautaires, au conseil municipal, à ses employés, au ministère de la Famille pour son aide financière et à toute la population de Sainte-Barbe.

Cette politique est la vôtre et elle a été réalisée à votre image. Je vous invite à nous soutenir dans les actions que nous vous avons présentées après l'analyse de vos propositions.

En terminant, le comité de suivi s'engage à considérer vos orientations afin de les concrétiser en actions positives pour tous les citoyens de notre communauté. Ainsi cette politique contribuera certainement à créer un environnement où il fait bon vivre dans la municipalité de Sainte-Barbe.



NICOLE POIRIER
conseillère municipale
responsable des questions familiales

AVANT-PROPOS

Depuis le dépôt de sa première Politique Familiale et Des Aînés en 2014, la municipalité de Sainte-Barbe a mis les familles et les aînés au cœur de ses préoccupations et a posé de nombreux gestes pour favoriser leur bien-être sur tout le territoire.

Plusieurs consultations, initiatives et réflexions nous ont permis de renouveler cette politique et les réalisations qui en découlent. Nous pouvons maintenant dire avec fierté que cette politique atteint l'âge de la maturité et reflète les besoins de notre communauté. Elle démontre que la famille et les aînés sont omniprésents dans la façon de penser de la municipalité, d'organiser les services et de

soutenir la participation des citoyens. La nouvelle mouture de notre Politique familiale et des aînés guidera nos interventions dans tous les champs d'activités afin de favoriser l'épanouissement des familles.

En 2017, les membres du comité de suivi de la Politique Familiale et Des Aînés dressent un bilan positif des réalisations du plan d'action 2014-2017 et entament des travaux d'élaboration du plan d'action renouvelé qui est présenté aujourd'hui.

Le comité FAMILLE ET AÎNÉS

Miriame Dubuc-Perras,
Comité des Loisirs et des Sports

Lise Daoust,
représentante aînés

Marie-France Meloche,
CISSS Montérégie-Ouest

Murielle Gendron,
Club de l'Âge d'Or

Marilou Carrier,
conseillère municipale

Louise Boutin,
conseillère municipale

Emmy Audet,
représentante jeunes

Nicole Poirier,
conseillère municipale responsable
des questions familiales

Alain Billette,
coordonnateur loisirs,
culture et vie communautaire

Ariane Thériault-Morin,
CISSS Montérégie-Ouest



MISSION

Intégrer le réflexe « penser et agir Familles/Aînés » au sein de la planification, l'administration et les projets en vue de favoriser l'épanouissement et le mieux-être de chacun.



Objectifs

GÉNÉRAUX

- Améliorer la qualité de vie des familles et des aînés ;
- Favoriser l'établissement de nouvelles familles, la rétention des familles actuelles et le maintien des aînés ;
- Harmoniser les interventions municipales en fonction d'objectifs communs ;
- Développer un cadre de référence pour la planification, la mise en œuvre et le suivi des actions ;
- Développer le sentiment d'appartenance et l'implication citoyenne.

Grands principes de la politique FAMILIALE MUNICIPALE

La famille est en constante évolution, capable d'adaptation influencée par son environnement. Elle est une relation basée sur des liens de confiance, partageant des intérêts, des valeurs et des croyances communs.

La famille apporte un sentiment de sécurité et d'appartenance. Son grand héritage nous vient des aînés, essence même de notre culture et de notre vie active. La mission de la famille en est une d'éveil à la vie et de transmission des valeurs en harmonie avec le milieu. Elle est le premier lieu d'apprentissage, de socialisation et d'épanouissement.



L'ensemble des familles et des personnes aînées, éléments rassembleurs de la municipalité de Sainte-Barbe, forme le cœur de notre communauté.

La définition DES AÎNÉS

Les aînés de Sainte-Barbe contribuent à l'enrichissement communautaire en partageant leurs valeurs, leur savoir et leur expérience. Ils jouent un rôle important dans leur collectivité, non seulement dans leur noyau familial, mais également par leur implication communautaire. Les aînés sont dans une période de vie caractérisée par l'évolution ou encore l'émergence de besoins et les moyens pour les satisfaire sont autant uniques que diversifiés.

Un peu D'HISTOIRE

C'est au mois de mai 1881 que l'idée d'une nouvelle paroisse germe dans l'esprit d'un groupe de francs tenanciers de Saint-Stanislas-de-Kostka et de Saint-Anicet. Ils font alors parvenir à Mgr Fabre, archevêque de Montréal, une requête demandant l'érection d'une paroisse entre ces deux endroits.

Mgr Fabre prend soin de nous dire pourquoi il a choisi Sainte-Barbe comme patronne de la nouvelle paroisse. C'est en raison de sa grande dévotion et sa confiance en cette sainte. Voici ses paroles : *« Je remercie Sainte-Barbe pour qui j'ai toujours eu une grande dévotion et à qui j'ai dédié une paroisse de mon diocèse à cause de la grâce qu'elle m'a obtenue de recevoir les derniers sacrements le jour de sa fête (le 4 décembre) ».*

Le Lieutenant-Gouverneur a, par une Promulgation gouvernementale, reconnu la Municipalité de Sainte-Barbe le 12 juin 1882. Cependant, c'est le 21 juin 1882 que l'acte qui décrit les bornes de la Paroisse de Sainte-Barbe entra en vigueur. La Municipalité eut comme premier maire Jules Lauzon en 1882 à 1883 et le premier secrétaire-trésorier fut le notaire Jean-Baptiste Laplante de 1882 à 1885.

Sainte-Barbe (Santa Barbara) est la patronne des pompiers, des artilleurs, des mineurs, des artificiers, ainsi que d'autres métiers en rapport avec le feu.



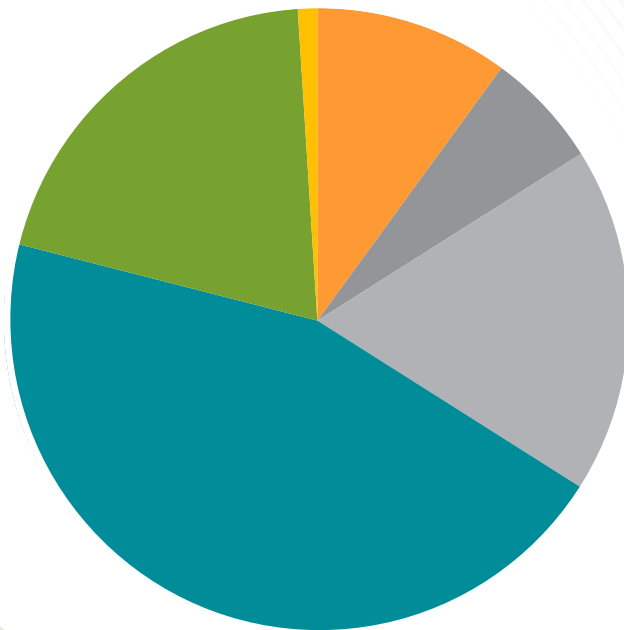
Portrait

DU MILIEU

Population

En 2016, Statistique Canada relevait une population de 1 324 habitants comparativement à 1 403 en 2011. On compte 89,8 % de personnes âgées de 15 ans et plus.

L'âge moyen est de 46,9 ans.



0-14 ans	10 % (50 ♀ 85 ♂)
15-19 ans	6 % (40 ♀ 35 ♂)
20-39 ans	18 % (110 ♀ 120 ♂)
40-64 ans	45 % (295 ♀ 300 ♂)
65-84 ans	20 % (130 ♀ 140 ♂)
85 ans et +	1 % (5 ♀ 10 ♂)

Revenu

Le revenu personnel moyen (15 ans et plus) était de 35 168 \$ en 2016.

Langues parlées

Français seulement : 765

Anglais seulement : 15

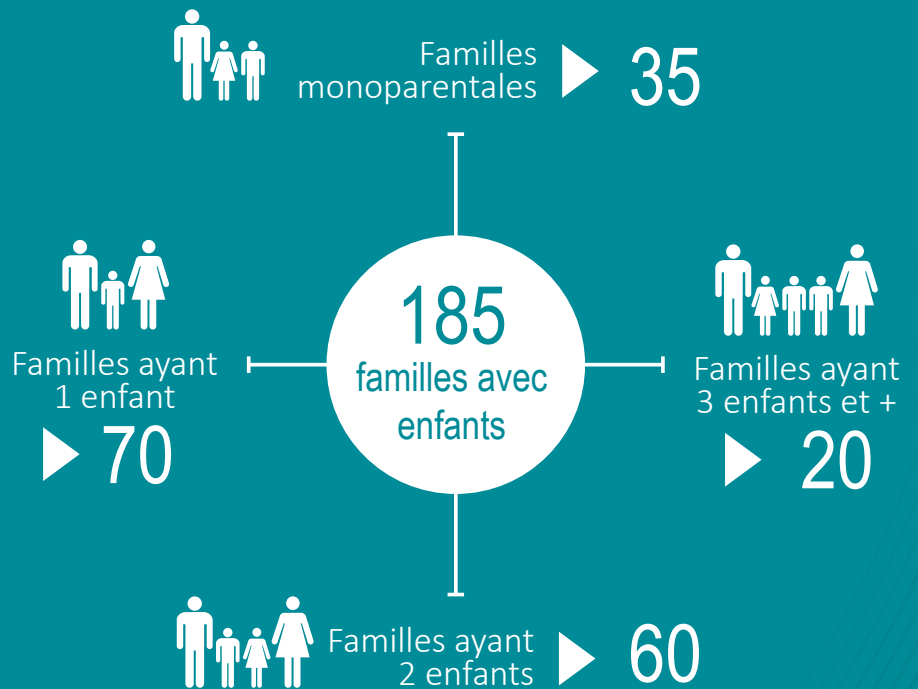
Français et anglais : 545

Les FAMILLES

En 2016, 435 familles étaient recensées pour la municipalité de Sainte-Barbe. De ces familles, 150 avaient au moins un enfant et 35 étaient monoparentales.

Couples mariés : 460 personnes (230 couples)
Unions libres : 340 personnes (170 couples)
Non mariés et ne vivant pas en union libre : 385
Personnes vivant seules : 160

Familles sans enfant : 250
Familles avec enfants : 150



Les

LOGEMENTS

La municipalité de Sainte-Barbe compte un total de 600 logements (2016).

- 550 maisons individuelles
- 45 logements (appartements dans un immeuble, duplex, maisons jumelées...)
- 5 logements mobiles

Située à l'intérieur du territoire de la MRC du Haut-Saint-Laurent, la municipalité de Sainte-Barbe est également desservie par les services de plusieurs organismes communautaires. Vous trouverez des exemplaires gratuits du Bottin des ressources et des dépliants explicatifs à l'Hôtel de ville et au Centre culturel Barberivain

Le dynamisme d'une communauté passe nécessairement par l'implication bénévole des citoyens dans divers champs d'activités. En ce sens la municipalité de Sainte-Barbe est particulièrement choyée :

- Bibliothèque Lucie Benoit (comité d'animation)
- Cercle de Fermières
- Club de l'Âge d'Or
- Comité culturel Barberivain
- Comité des loisirs et des sports
- Fabrique de la paroisse Saint-Laurent
- Société Saint-Jean-Baptiste
- Comité COOP de Solidarité du Parc



Les ATOOUTS

Sur le plan des services à la population,
les citoyens de Sainte-Barbe peuvent compter sur :

- Centre communautaire Carole-Tremblay
- Centre culturel Barberivain
- Parc municipal :
 - Patinoire 4 saisons
 - Terrains de tennis
 - Terrain de balle-molle
 - Terrains de Pickleball
 - Pavillon
 - Modules de jeux pour enfants
 - Modules d'exercices
 - Sentier de marche
 - Aires de repos avec balançoire familiale
 - Aires de pique-nique
 - Jardins communautaires
 - Croque-livres
 - Bacs à jouets communautaires
- Parc au bord de l'eau avec aire de pique-nique
- Camp de jour
- Rampe de mise à l'eau
- Voies cyclables
- Service de sécurité incendie & premiers répondants
- Transports scolaires pour les élèves du primaire et du secondaire
- Taxibus



Entreprises et COMMERCES

- Dépanneurs
- Restaurants
- Station-service (essence)
- Excavation/transport de terre
- Commerces de détail
- Massothérapie/soin du corps/esthétique
- Coopérative agricole
- Quincaillerie
- Comptable
- Mécanique générale/
vente réparation petits moteurs
- Service conseil inspection bâtiment
- Vente VR
- Soudure/Ferblantier/Sablage au jet
- Services de garde
- Entrepôts
- Entrepreneurs divers

Champs D'INTERVENTION

PFM : Politique familiale municipale
MADA : Municipalité amie des aînés
SHV : Saines habitudes de vie

Saines habitudes de vie,

Objectif : Promouvoir et favoriser les saines habitudes de vie.

Actions	PFM	MADA	SHV
Mettre en place un club de marche en tenant compte des différents groupes d'âges.	■	■	■
Promouvoir les campagnes provinciales qui favorisent les saines habitudes de vie en publiant dans les différents moyens de communication comme le Barberivain et les médias sociaux.	■	■	■
Encourager une offre alimentaire saine lors des activités organisées par les différents organismes communautaires et par la municipalité.	■	■	■
Soutenir financièrement des activités, des projets et des ateliers qui encouragent les citoyens à de saines habitudes de vie.	■	■	■
Rendre accessible, 7 jours par semaine, un endroit sécuritaire et chauffé où les citoyens pourront chausser leurs patins et avoir accès à la patinoire.	■	■	■

Communication et information,

Objectif : Utiliser des outils de communication adaptés et accessibles à tous.

Actions	PFM	MADA
Améliorer le site Internet et les réseaux sociaux de la municipalité de façon à rendre l'utilisation plus facile, plus conviviale et l'information plus complète.	■	■
Distribuer une pochette d'informations présentant les services et les organismes aux nouveaux résidents.	■	■
Augmenter, par le biais des moyens de communication, la visibilité des organismes locaux et communautaires.	■	■
S'assurer que les communications municipales soient accessibles à tous en présentant les informations essentielles à leur compréhension (calligraphie, grosseur de caractère, disposition, etc.).	■	■

Loisirs, culture et vie communautaire,

Objectif : Favoriser l'engagement et la participation des citoyens afin de contribuer au bien-être de la collectivité.

Actions	PFM	MADA	SHV
Former un comité chargé d'étudier la faisabilité de l'installation de jeux d'eau.	■		■
Offrir aux citoyens une activité de cuisine collective, thématique ou intergénérationnelle.	■	■	■
Mettre en place un processus de consultation jeunesse.	■		
Développer des ententes intermunicipales afin de bonifier l'offre de loisirs.	■	■	■
Promouvoir l'offre de service de sports et loisirs comme par exemple le coffre à jouets libre-service, le croque-livres et la sport-o-thèque par l'intermédiaire du site Internet de la municipalité.	■	■	■
Offrir une programmation d'activités adaptées aux horaires des familles et des travailleurs.	■		■
Organiser des conférences destinées aux aînés par exemple sur la santé et la maltraitance.		■	■

Habitation, logements, services et relations intergénérationnelles,

Objectif : Faciliter le maintien et la venue de nouveaux citoyens.

Actions	PFM	MADA	SHV
Développer des activités entre les générations et promouvoir le défi « Visitons nos aînés » afin de favoriser les échanges intergénérationnels.	■	■	■
Soutenir par des gestes concrets les démarches d'implantation de la Coopérative de solidarité du Parc.		■	
Aménager des installations destinées aux soins des nouveaux-nés et des jeunes enfants comme par exemple un espace d'allaitement et des tables à langer.	■		■
Identifier et faire connaître les mesures et les aides disponibles au maintien à domicile.		■	■

Sécurité et aménagement,

Objectif : Améliorer le sentiment de sécurité des citoyens.

Actions	PFM	MADA	SHV
Aménager des installations sanitaires permanentes accessibles à tous, dans les lieux de loisirs et de culture.	■	■	■
Améliorer l'éclairage dans les rues et les espaces publics.	■	■	■
Ajouter des panneaux de signalisation afin d'identifier les immeubles et les parcs publics.	■	■	
Adapter les espaces publics aux personnes vivants avec des incapacités ou ayant des limitations fonctionnelles.	■	■	■
Installer des mesures de prévention de réduction de vitesse.	■	■	
Organiser une activité de sensibilisation à la sécurité incendie lors du camp de jour estival.	■		
Améliorer l'accessibilité du parc par l'aménagement d'une nouvelle entrée.	■	■	■
Rendre disponible et identifier des fontaines d'eau dans les espaces publics.	■	■	■
Inspecter annuellement les infrastructures des parcs.	■	■	

Environnement et développement durable,

Objectif : Développer une pensée globale et entretenir un environnement qui soit sain et propice au bien-être des citoyens d'aujourd'hui et des générations à venir.

Actions	PFM	MADA
Mettre en place un comité en environnement afin de développer des mesures concrètes pour prendre un virage vert.	■	■
Organiser une journée d'échange de plantes et de vivaces.	■	■
Mettre en place la collecte des ordures ménagères aux deux semaines.	■	■
Mettre en place une collecte des sapins de Noël.	■	■
Informier et sensibiliser la population aux mesures de recyclage et de compostage en organisant des conférences et des soirées d'informations.	■	■
Mettre en place un système de collecte des algues marines.	■	■
Faire la distribution annuelle d'arbres gratuitement.	■	■
Promouvoir le programme d'aide financière pour l'achat de couches lavables.	■	

Le comité de suivi de la Politique Familiale et Des Aînés se réunira deux fois par année. Son mandat sera de faire le point sur l'état des actions posées par la Municipalité et les partenaires selon l'échéancier.

Afin d'atteindre les objectifs, le comité fera, s'il y a lieu, ses recommandations en matière d'ajustement ou de délais à l'intention du conseil municipal. Le comité informera la population de l'évolution de la Politique Familiale et Des Aînés. Par ce mécanisme de suivi, le comité poursuivra son rôle d'inspirer les autorités municipales pour la création d'un milieu de vie favorable et stimulant tant pour les familles que pour les aînés.

REMERCIEMENTS

Cette politique est le résultat de dix-huit mois de travail. Une précieuse collaboration qui, avec les partenaires du territoire et la population, nous a permis de réaliser un document de référence pour les élus et l'administration municipale.

- Merci aux membres du comité famille & aînés pour vos idées, votre disponibilité, votre assiduité aux nombreuses rencontres de travail ainsi que pour le plaisir partagé avec vous tout au long du projet ;
- Merci au conseil municipal pour votre soutien et votre ouverture ;
- Merci à la direction générale et aux employés de la municipalité de Sainte-Barbe pour votre expertise ;
- Merci au Service des loisirs, de la culture et de la vie communautaire pour votre travail acharné ;
- Merci aux partenaires : Carrefour action municipale et famille et le CISSS Montérégie Ouest pour votre support et vos précieux conseils ;
- Merci aux familles, aux aînés et aux responsables des organismes qui ont généreusement accepté de nous faire part de leurs opinions et de leurs besoins.
- Merci au Ministère de la Famille du Québec pour sa contribution financière à la réalisation de la Politique Municipalité Amie Des Aînés (MADA) et la Politique Familiale Municipale (PFM). Sans cette aide, il aurait été difficile de mener à terme un projet de cette ampleur.
- Un immense MERCI à tous les Barberivains qui ont participé à la grande consultation/sondage ainsi qu'à la soirée de consultation. La richesse des commentaires recueillis démontre votre intérêt et votre vitalité pour notre communauté. Vous êtes l'inspiration de ce plan d'action.



POLITIQUE FAMILIALE ET DES AÎNÉS

MUNICIPALITÉ DE SAINTE-BARBE



Municipalité
amie des aînés

En partenariat avec:



Famille

Québec 



CARREFOUR ACTION
municipale et famille



Municipalité de Sainte-Barbe
470, chemin de l'Église
Sainte-Barbe (Québec) J0S 1P0
450 371-2504 ■ ste-barbe.com



Municipalité
de Sainte-Barbe